

**Habitats, villes et territoires :**

# **L'ARCHITECTURE & LA TRANSITION ECOLOGIQUE**

**Karine TERRAL architecte**

Présidente de l'Ordre des architectes de Bourgogne-Franche-Comté 2021-2023

**Marta PUIG I BOSCH architecte**

Conseillère de l'Ordre des architectes de Bourgogne-Franche-Comté 2021-2023

**Face aux enjeux climatiques, l'Ordre des architectes a édité cette année un plaidoyer pour mieux habiter le territoire, en voici quelques idées.**

**QUELS CONSTATS FAISONS-NOUS DE LA  
CONSTRUCTION SUR NOTRE ENVIRONNEMENT ?**

**QUELLES PROPOSITIONS FAISONS-NOUS ?**

**Mieux habiter le territoire et réparer le tissu urbain existant**

**Passer de la politique du logement à celle de l'habitat**

**Changer nos pratiques et décarboner la construction**

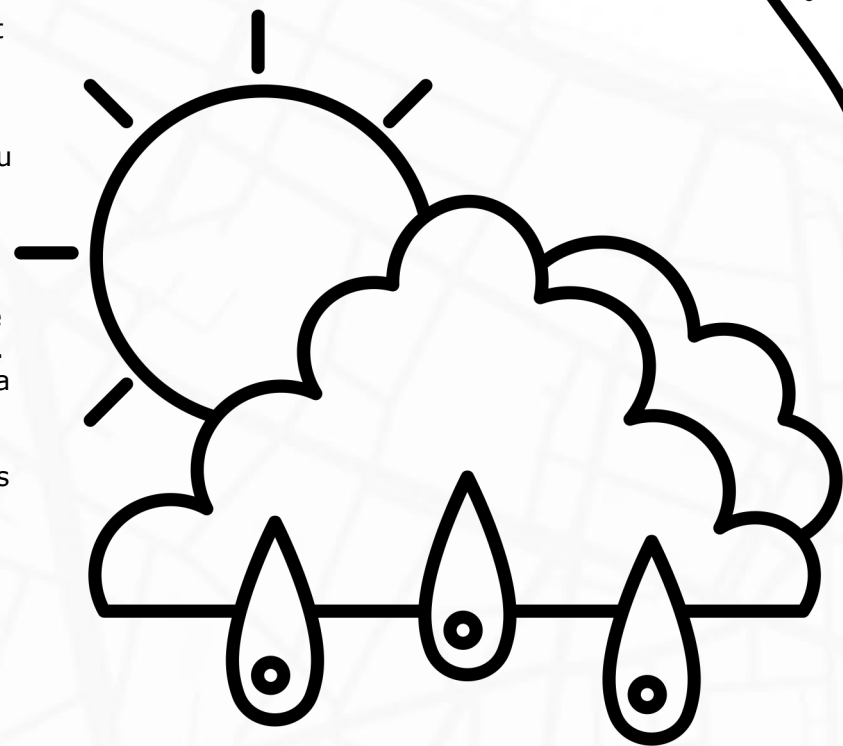
**L'ÉCOSYSTÈME DE L'ARCHITECTURE**



# QUELS CONSTATS FAISONS-NOUS DE LA CONSTRUCTION SUR NOTRE ENVIRONNEMENT ?

## CLIMAT

Nous savons depuis le 1<sup>er</sup> rapport du GIEC en 1990 que le dérèglement climatique (l'augmentation des gaz à effet de serre, l'élévation des températures) sont liées aux activités humaines. La construction est responsable du 1/3 des émissions carbone en France (cimenteries 7 à 9%). 2022 Les épisodes climatiques extrêmes, grands froids, inondations ou sécheresses, se multiplient et vont s'intensifier. 2050 La hausse du niveau de la mer sur le littoral français impactera au moins 1,4 million de Français, 165 000 bâtiments et plus de 860 communes 2100 2/3 communes sont concernées par au moins un risque naturel ; recul du trait de côte ; 3/4 des personnes pourraient être victimes de vagues de chaleurs mortelles dans le monde.



## RESSOURCES

L'usage des ressources est en augmentation alors que sa disponibilité est en réduction et son coût en augmentation.

La construction est responsable de plus de 40 % de l'énergie consommée. Le béton est le produit manufacturé le plus émissif en gaz à effet de serre, et alors qu'il ne reste que 5% sable des fonds marins et des rivières, ce modèle constructif reste majoritaire.

## BIODIVERSITÉ

Biodiversité n'a plus assez de place et nous artificialisons encore l'équivalent de 4 à 5 terrains de foot par heure ; en 70 ans nous avons augmenté notre taux d'occupation du sol de 70% alors que la population n'a augmenté que de 20%



**La  
conjonction  
des 3 crises  
nous  
demande de  
procéder à  
des  
changements**

# QUELLES PROPOSITIONS FAISONS-NOUS ?

**Mieux habiter le territoire et réparer le tissu urbain existant**

**Passer de la politique du logement à celle de l'habitat**

**Changer nos pratiques et décarboner la construction**



# Mieux habiter le territoire et réparer le tissu existant ←



Notre postulat est que **la ville de 2050 est déjà là à 80 %** et qu'il faut faire avec ce déjà là. **Considérer cet existant, c'est réparer, restaurer, rénover, réhabiliter, réinventer, redonner de la mixité, de la qualité d'usage, convertir des sites, réduire les déchets, réemployer les matériaux, recycler, densifier, replanter...**

Des solutions existent. **Des expériences réussies et des bonnes pratiques se trouvent partout sur le territoire, menées par des citoyens, des élus, des architectes. Il est urgent de les essayer et de les amplifier. Il est urgent d'écouter les habitants et de les rendre acteurs de leur cadre de vie et fiers de l'être.**

# Comment mieux habiter le territoire et réparer le tissu existant ? ←

<sup>c</sup> **Mettre en œuvre une politique nationale et locale de réparation urbaine**

**Revitaliser et intensifier les espaces déjà urbanisés**

**Viser l'objectif « Zéro Bâti Vacant »**

**Réhabiliter le bâti existant**

**Viser l'objectif « Zéro Bâti Vacant »**

**Mettre en œuvre le « Zéro Artificialisation Nette »**



# Mettre en œuvre une politique locale de réparation urbaine

Les centres-villes anciens sont plébiscités : ils constituent l'une des richesses économiques de la France. Lorsque ce patrimoine vit, dans sa mixité d'usage (commerces, loisirs, habitats, services...), il transcende la vitalité des territoires. Réinvestir les villes moyennes et les petites villes est une nécessité et l'architecture contemporaine peut y contribuer fortement avec le soutien :

- **d'une politique de contractualisation entre l'État et les collectivités locales** («Fonds friches», «Opérations de revitalisation du territoire», «Opérations programmées d'amélioration de l'habitat» (OPAH), «**Action cœur de ville**» : 14 en BFC, «**Petites villes de demain**»
- **d'une politique régionale : exemple les 9 « Villages du futur »** accompagnés dans leur approche globale de revitalisation/dynamisation de villages, dans un esprit d'innovation et de créativité (démarche participative)
- **d'une politique locale avec l'inscription systématique l'inscription dans le PLU des objectifs de reconversion des zones monofonctionnelles** : zones d'activités économiques et tissus pavillonnaires.

Sources : Christine Leconte Présidente CNOA

<https://www.data.gouv.fr/fr/datasets/programme-action-cœur-de-ville/>

<https://www.banquedesterritoires.fr/revitalisation-petites-villes-demain>

<https://jeparticipe.bourgognefranchecomte.fr/villages-du-futur-inventer-votre-ruralite-ideale-2022/>



AMÉNAGEMENT PAYSAGER

## Opération Cœur de Village

Coutarnoux (89)

Cabinet Hoge Vincent Rosi SARL - D. SCHULTZ



EQUIPEMENT ADMINISTRATIF

## Mairie-école

Grancey-le-Château-Neuville (21)

TRIA architectes



AMÉNAGEMENT URBAIN

## Cœur de village

Narcy (58)

MARINGE Dominique - architecte



HABITAT COLLECTIF

## Vill'âge Bleu ©

Brinon-sur-Beuvron (58)

Atelier ARCH'CADE - TABBAGH Luc - architecte

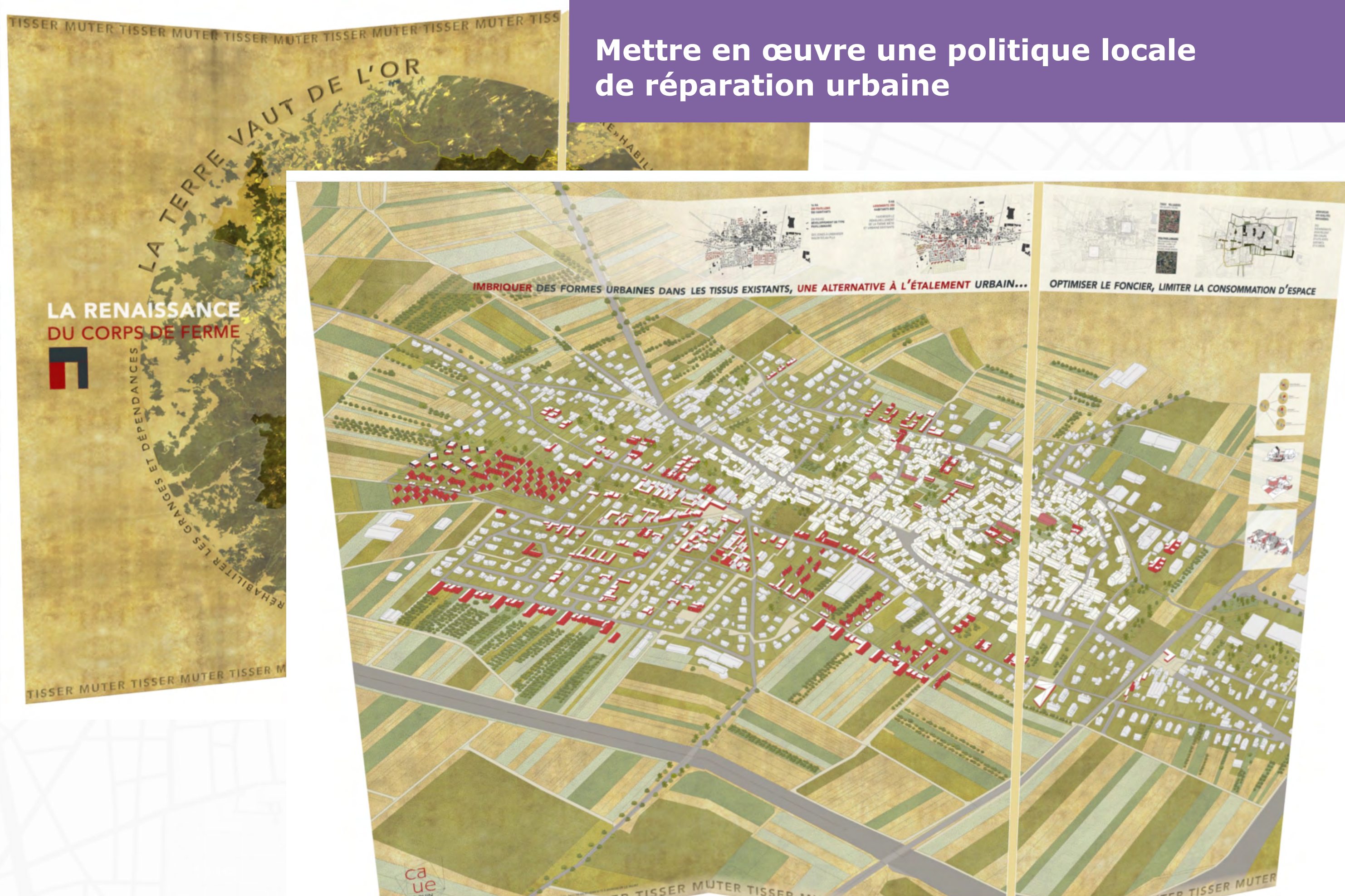


## Mettre en œuvre une politique locale de réparation urbaine

Construire à partir de l'existant c'est autant une nécessité logique qu'écologique car en privilégiant la réhabilitation au neuf, le bilan carbone est 4 fois moins impactant. Dans ce cadre, nous devons, mettre en œuvre des études globales à l'échelle du quartier ou du lotissement **pour mieux connaître les ressources, les atouts et contraintes de chaque territoire.**

Ici l'expertise du CAUE Alsace fait apparaître que seulement 30% des surfaces de fermes sont occupées et que l'habitat pavillonnaire devient sous occupé. De ce constat, il a proposé des hypothèses d'urbanisation pour montrer les possibles dans leur exposition TISSER-MUTER qui propose la **Renaissance du corps de ferme et des zones pavillonnaires** avec pour postulat **que La terre vaut de l'or.**

- **Bien sûr pour cela il faut permettre les expérimentations urbaines et architecturales avec la promotion d'un urbanisme de transition et des programmations ouvertes fédérant l'ensemble des acteurs locaux.**





# Réhabiliter le bâti existant

Même si l'on reconnaît une valeur sociale et économique aux études architecturales et urbaines, il faut mettre quelques gardes fous et soutiens tels que :

- **limiter et encadrer les démolitions** (encore aujourd'hui liées à des primes)
- **intensifier les aides publiques à la rénovation**, notamment pour les bailleurs Sociaux et les ménages modestes
- **Prendre en charge les études dans les aides publiques à la rénovation pour encourager à réaliser des rénovations globales**
- **Recentrer les dispositifs fiscaux de soutien à la construction de logements locatifs (type Pinel) sur la réhabilitation du bâti existant.**



EQUIPEMENT SCOLAIRE / UNIVERSITAIRE

## La cité universitaire Canot

**Besançon (25)**  
atelier d'architecture Tardy



EQUIPEMENT SOCIAL ET SOCIO-ÉDUCATIF

## Centre d'accueil du "PRADO"

**Nevers (58)**  
ARSENault Eric - architecte



EQUIPEMENT SCOLAIRE / UNIVERSITAIRE

## Collège Paul-Elie Dubois

**L'Isle-sur-le-Doubs (25)**  
Quirot-Vichard - agence d'architectes (B. Quirot et O. Vichard- architectes)



HABITAT INDIVIDUEL

## Atelier-logement

**Besançon (25)**  
Atelier HATON Architectes



EQUIPEMENT TOURISTIQUE ET DE LOISIRS

## Chambres d'hôtes – Élément terre

**Baudrières (71)**  
LIPO - VIEUXMAIRE Philippe - architecte



EQUIPEMENT TOURISTIQUE ET DE LOISIRS

## Réhabilitation d'un immeuble en logements

**Dijon (21)**  
Atelier CALC – architectes



EQUIPEMENT TOURISTIQUE ET DE LOISIRS

## Transformation de la gare en gîtes et espaces d'expositions

**Leuglay (21)**  
Architectures Adelfo Scaranello

Source :  
<https://www.caue-observatoire.fr>





EQUIPEMENT COMMERCIAL ET DE SERVICES

## Bureaux et magasins

Marnay (70)

GUILLAUME Pierre - architecte

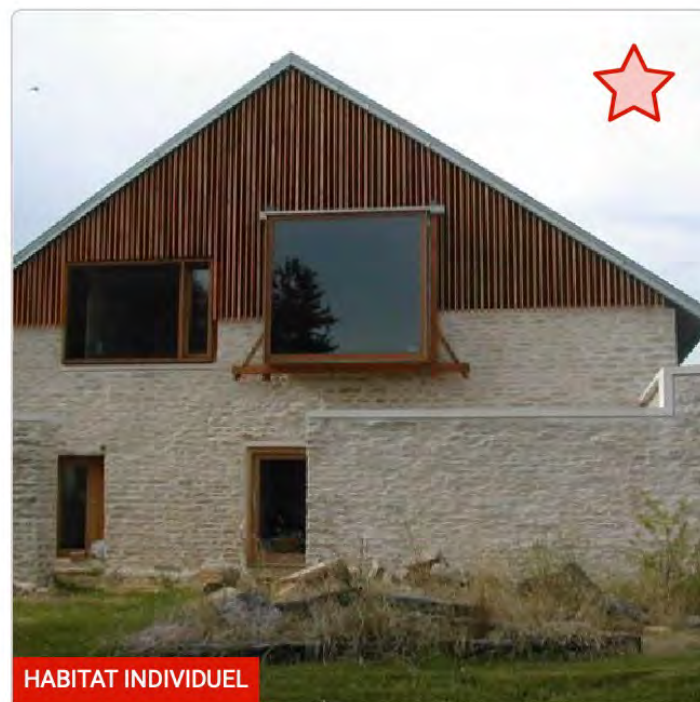


HABITAT INDIVIDUEL

## Réhabilitation d'une maison vigneronne traditionnelle

Montaigu (39)

FERREUX Gilles - architecte - REICHARDT Gilles - architecte



HABITAT INDIVIDUEL

## Ferme des Marcassins

Villers-le-Sec (70)

Architectures Amiot-Lombard

# Réhabiliter le bâti existant

L'architecture de demain, faite de réparations, sera peut-être moins grandiloquente mais sera plus respectueuse. Ce ne sont plus les grands gestes architecturaux qui priment, mais la bonne intervention, au bon endroit, au bon moment. Nous pouvons nous donner l'objectif qu'avec « *plus de matière grise, nous utiliserons moins de matière première* » dicit l'architecte Nicolas Delon du collectif *Encore Heureux*.





- Au démarrage réflexion sur le devenir de la commune dans le **cadre de l'élaboration d'un Plan Local d'Urbanisme et d'un audit des bâtiments communaux.**

- **Mise en évidence des besoins et des potentialités** de la commune face à la désertion du cœur du village pour ses franges.

- Choix communal d'inciter à la **redensification du centre historique.**

- Mise en place d'un **comité de pilotage de 4 conseillers municipaux pour la continuité des débats, les prises de décisions partagées et propositions** face aux organismes extérieurs.

- **Rédaction du programme et du cahier des charges du projet** en collaboration avec le service aux Maires du Conseil départemental, l'Architecte des Bâtiments de France et la paysagiste conseil du département.

- **Visites de bâtiments publics de qualité par le CAUE** afin que les élus et techniciens parlent le même langage et que la notion de qualité architecturale soit partagée

- **Consultation de maître d'œuvre** sur la base du programme et d'un chiffrage.

- **Organisation du jury et analyse des offres, assistées par le CAUE. Choix de l'équipe de maîtrise d'œuvre pour réaliser ce programme mixte.**



## Revitaliser et intensifier les centres bourgs



EQUIPEMENT SOCIAL ET SOCIO-ÉDUCATIF

**Restructuration de l'ancien presbytère en logements, maisons d'assistantes maternelles, bibliothèque et salle socio-culturelle**

**Lantenne-Vertière (25)**

Architectures Amiot-Lombard



# Renforcer le conseil, l'ingénierie territoriale et la médiation

**ARCHITECTES**  
pour tous

Mon compte



L'Ordre des Architectes recense l'ensemble des architectes exerçant en France et vous propose de sélectionner des architectes prêts à vous accompagner.

Que recherchez-vous ?

**Architectes** Projets Collaborations pro

## FILTRES LES ARCHITECTES

Département ou code postal

exemples : 95, 76610 ...

## En vue / Actualités

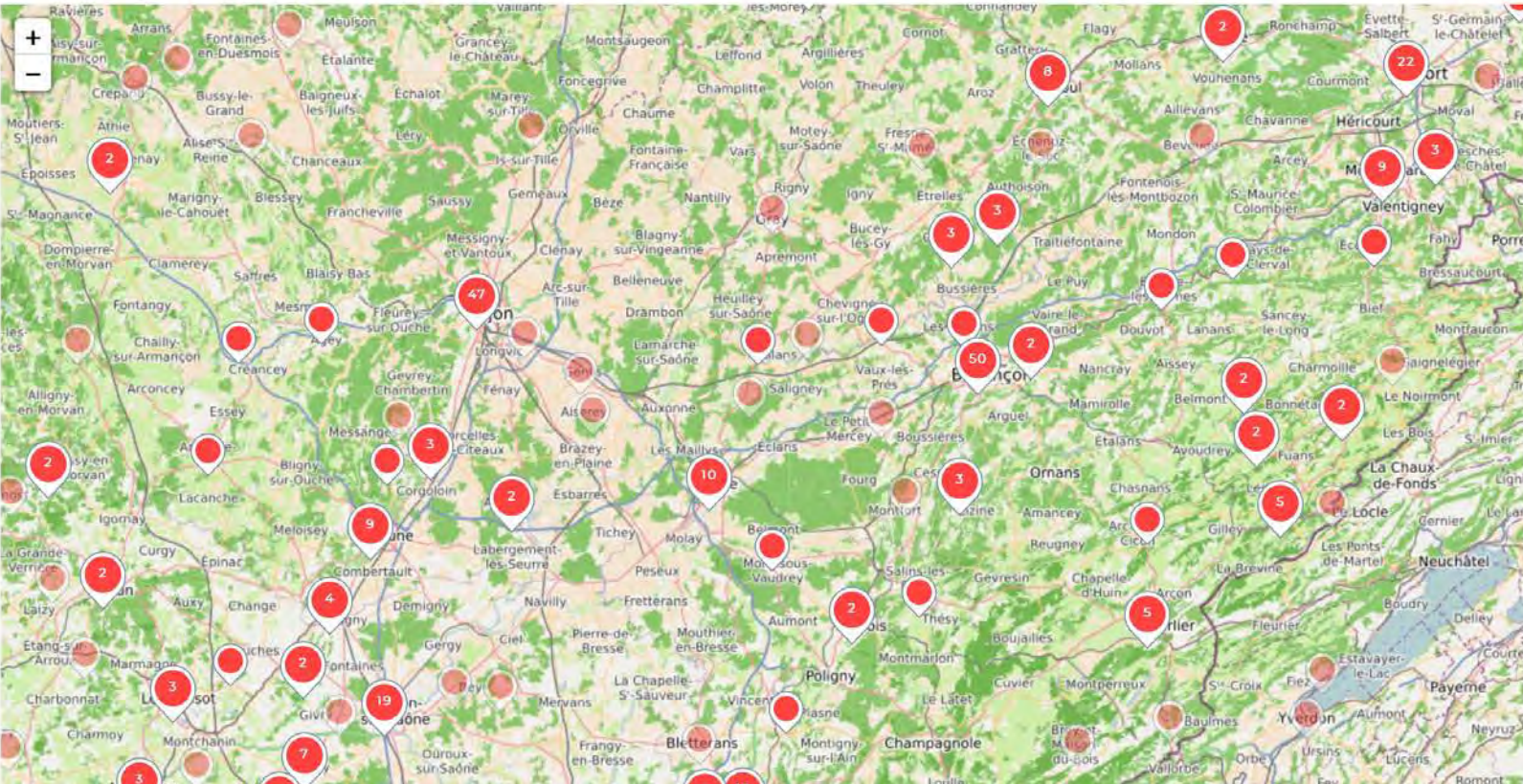
- ☐ Architectes référencés France Rénov'/ MaPrimeRénov'
- ☐ Architectes pour accompagner les collectivités locales

## Type de projet

Pour les particuliers

Pour les professionnels

Pour les collectivités



<https://www.architectes.org>

<https://www.architectes-pour-tous.fr/architectes-pour-tous>

- **Garantir un service public de l'architecture accessible et indépendant** (CAUE, UDAP)
- **Mobiliser les 569 architectes qui maillent le territoire**
- **Rendre obligatoire le recours à l'expertise de concepteurs** (architectes et paysagistes) dans l'élaboration des documents d'urbanisme.
- **Multiplier les actions de médiation architecturale auprès du grand public** en s'appuyant sur le réseau associatif et VPAH.



<https://www.reseau-architecture-bfc.fr>

**ORDRE  
DES  
ARCHITECTES**







### Made in iki

Made in iki a été créé en 2016 à Commenailles dans le Jura. L'association propose à la fois un fablab,...

AMÉLIE CHAPET



### Hôp hop hop

L'association Hôp hop hop a été créée en 2017 par 5 membres fondateurs issus de formations complémentaires (architectes, urbanistes...). Elle...

AMÉLIE CHAPET



### Univers CO

Créé en mars 2021, Univers CO est un espace de coworking situé au Creusot (71). Dirigé par Sylvie De Jesus,...

AMÉLIE CHAPET

## Viser l'objectif « Zéro Bâti Vacant »

La Bourgogne-Franche-Comte est la première région de France métropolitaine par l'importance de la vacance au sein de son parc de logements : un logement sur dix.

● **Nous proposons de conforter le plan national de mobilisation des logements vacants lancé le 10 février 2020 :**

- **Taxer davantage la vacance** pour élargir l'offre de logements et activer la réserve foncière.
- **Favoriser l'occupation temporaire**, en proposant la « protection par occupation » du patrimoine vacant.





EQUIPEMENT CULTUREL

## Salle de spectacle des Forges, Fraisans

Fraisans (39)

FERREUX Gilles - architecte - REICHARDT Gilles - architecte



EQUIPEMENT TOURISTIQUE ET DE LOISIRS

## Cabanes Saint-Jacques

Raveau (58)

RADIGUE Jean-Louis - architecte



AMÉNAGEMENT URBAIN

## Parc urbain du Près la Rose

Montbéliard (25)

Ville de Montbéliard - service des espaces verts



EQUIPEMENT CULTUREL

## Le Cube

Saint-Amand-en-Puisaye (58)

Atelier d'architecture Bentejac



AMÉNAGEMENT PAYSAGER

## Reconversion de la filature de Ronchamp

Ronchamp (70)

ACA Architectes



EQUIPEMENT DE BUREAUX

## Réhabilitation – reconversion de la caserne Pittié : L'INKUB

Nevers (58)



EQUIPEMENT CULTUREL

## Abords de la Cité des Arts

Besançon (25)

Agence L'Anton (L'ANTON Jean-Marc - paysagiste) - KUMA Kengo & Associates - MARKERT Sarah, mandataire Kengo Kuma &

# Mettre en œuvre le ZAN « Zéro Artificialisation Nette »

- **Convertir les friches militaires, ferroviaires, industrielles, et commerciales en réserves foncières :** les dépolluer, les densifier, les replanter sont aussi des pistes pour utiliser l'existant. En BFC, 299 friches ont été recensées.

Sources : <https://www.caue-observatoire.fr>  
[https://cartofriches.cerema.fr/cautofriches/?w\\_55611297?bbox=-7.88818359375,39.1300602421,351.13,0517578125,52.6163902,330454](https://cartofriches.cerema.fr/cautofriches/?w_55611297?bbox=-7.88818359375,39.1300602421,351.13,0517578125,52.6163902,330454)





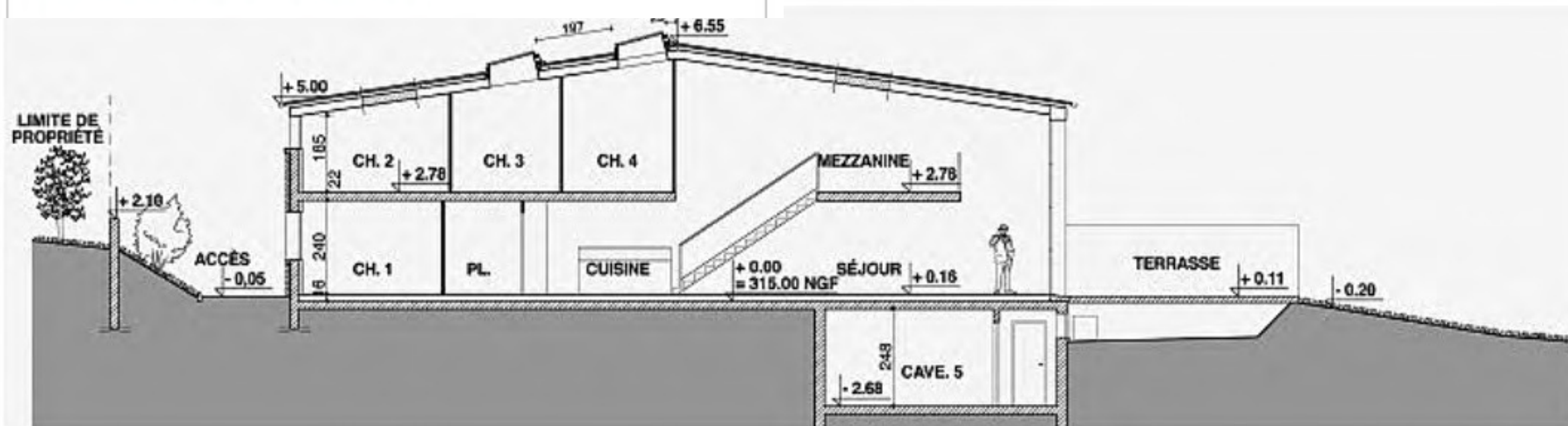


HABITAT COLLECTIF

## Lofts de Saint-Valentin

Besançon (25)

GARCIA Richard - architecte



Ici, exemple d'anciennes bâtisses industrielles de 2 corps de bâtiment. Le volume sur rue, est conservé pour le stationnement automobile. L'autre est adapté pour recevoir des **logements spacieux en duplex, qui se prolongent sur l'extérieur par des terrasses en bois** en remplacement des anciens quais de chargement.

Mettre en œuvre le ZAN  
« Zéro Artificialisation Nette »



# Passer d'une politique du logement à une politique de l'habitat

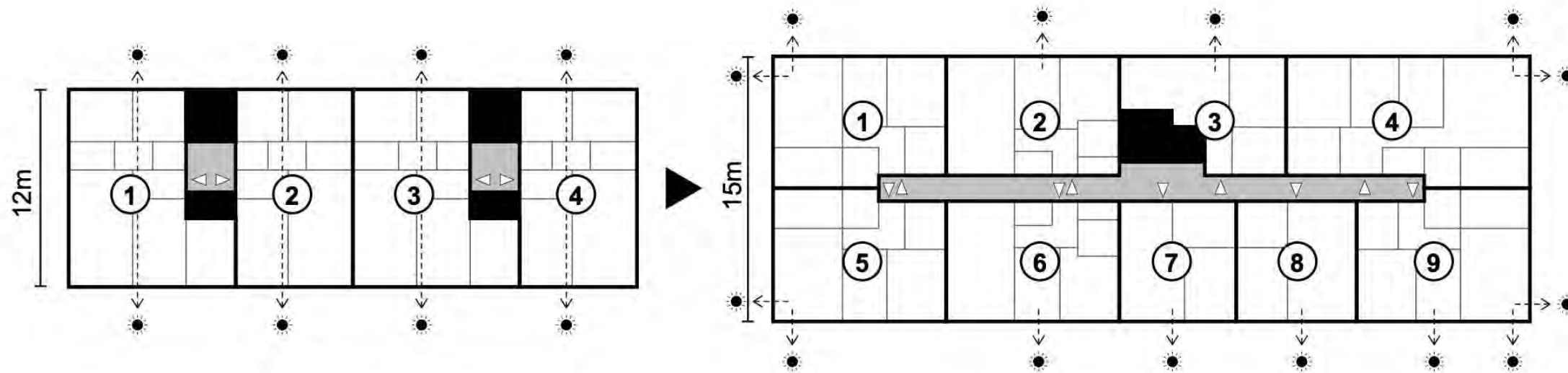


**Améliorer la qualité du logement pour tous**

**Maîtriser les coûts de production du logement**



## Du palier au couloir

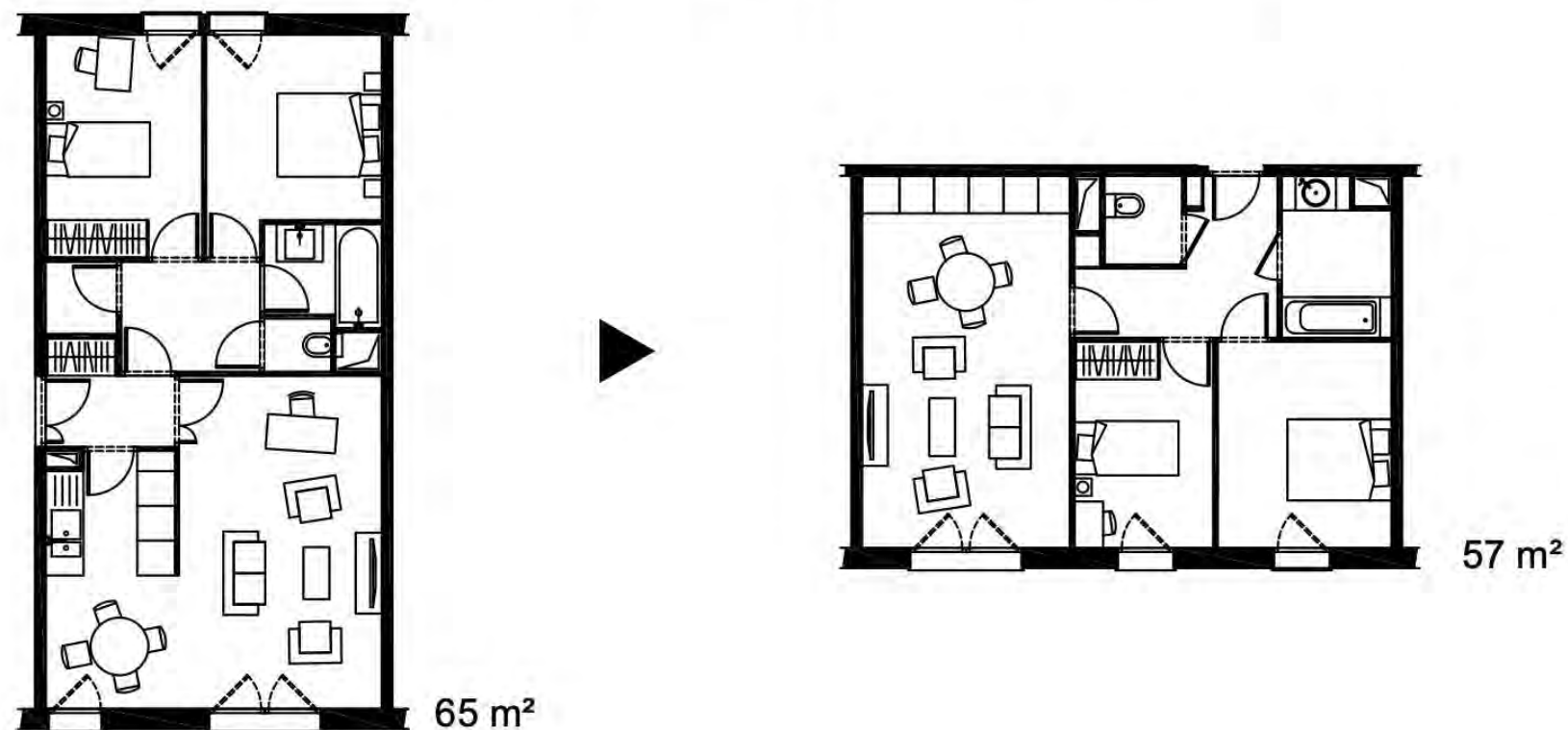


Les bâtiments s'épaississent et les paliers se transforment en couloirs desservant de nombreux appartements par niveaux.

Les appartements à une seule orientation deviennent de plus en plus courants.

**Améliorer la qualité du logement pour tous**

## De l'appartement traversant au mono-orienté



Dans le rapport Girometti-Leclercq remis en sept. 2021 au gouvernement il est fait état d'un constat alarmant :

- Les bâtiments s'épaississent et les paliers se transforment en long couloir desservant des appartements mono-orientés.
- En 60 ans, les appartements ont perdu 15% de leur surface pour une même typologie et 27 cm de hauteur.

Il nous apparaît donc nécessaire de :

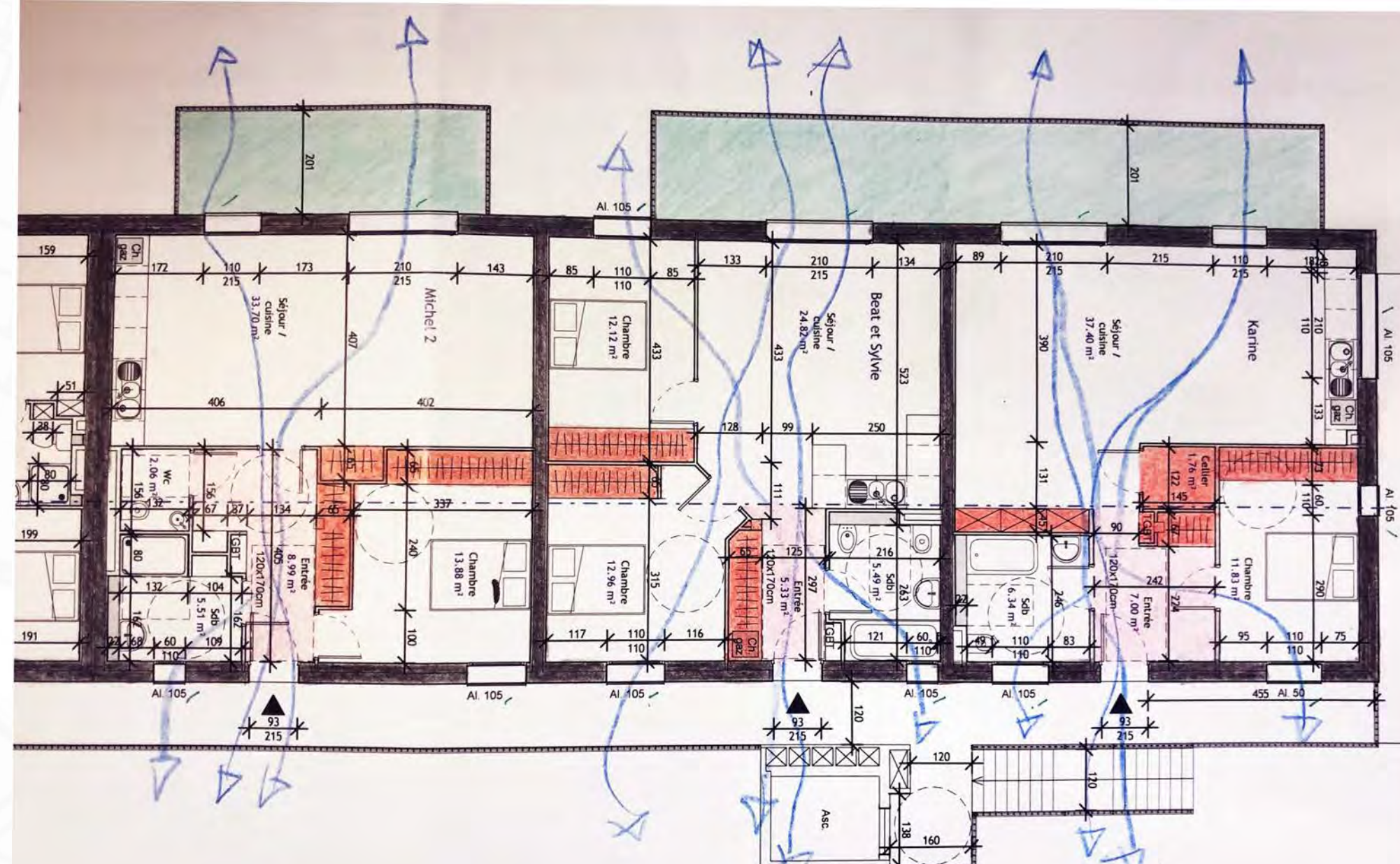
- Conditionner tout dispositif fiscal ou aide publique à des critères de qualité et d'écologie, garantis par des études de conception globales.



# Améliorer la qualité du logement pour tous

Pour améliorer la qualité de l'habitat, il est nécessaire de :

- **Augmenter l'épaisseur des murs pour assurer le confort thermique et acoustique**
- **Proposer des espaces extérieurs dimensionnés pour un usage réel**
- **Mettre en place des espaces en lien avec les fonctions :** véritable entrée avec rangements, cuisine éclairée naturellement
- **Limiter l'épaisseur bâtie pour favoriser la multi-orientation des logements, la ventilation et l'éclairage naturels des pièces d'eau, des circulations communes et des parkings (qualité perdue ces dernières années)**





# Améliorer la qualité du logement pour tous

- Ici des réalisations où **le confort thermique a été travaillé avec les principes du bioclimatisme**, et la mise en œuvre de performances thermiques diverses jusqu'au passif càd sans chauffage traditionnels



HABITAT INDIVIDUEL

## Maison individuelle – Bâtiment passif

**Saint-Maur (39)**

FERREUX Gilles - architecte - REICHARDT Gilles - architecte

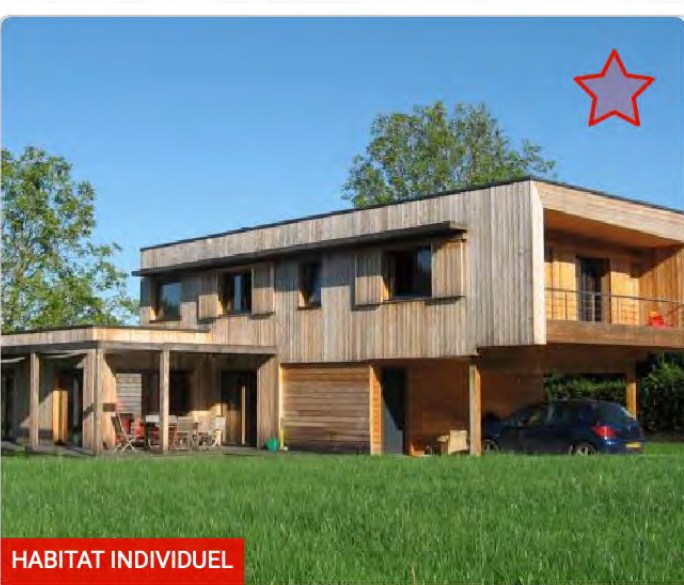


HABITAT INDIVIDUEL

## Trois maisons groupées BBC

**Passenans (39)**

Stimulus Architecture (Thierry Marco & Léa Thirode)



HABITAT INDIVIDUEL

## Maison individuelle bioclimatique BBC

**Dole (39)**

Arborès (Emilie DEVILLERS et Florent TIMAL) - architectes



HABITAT INDIVIDUEL

## La Maison K – maison contemporaine

**La Ferté-Loupière (89)**

CHANCEL Nathalie - paysagiste - PINSEAU Véronique



HABITAT INDIVIDUEL

## Maison individuelle – Rénovation – BBC et Effinergie

**Saint-Claude (39)**

Atelier Archi&Design (A. Brustel et P. Lahu - architectes - F. Raymond- designer)

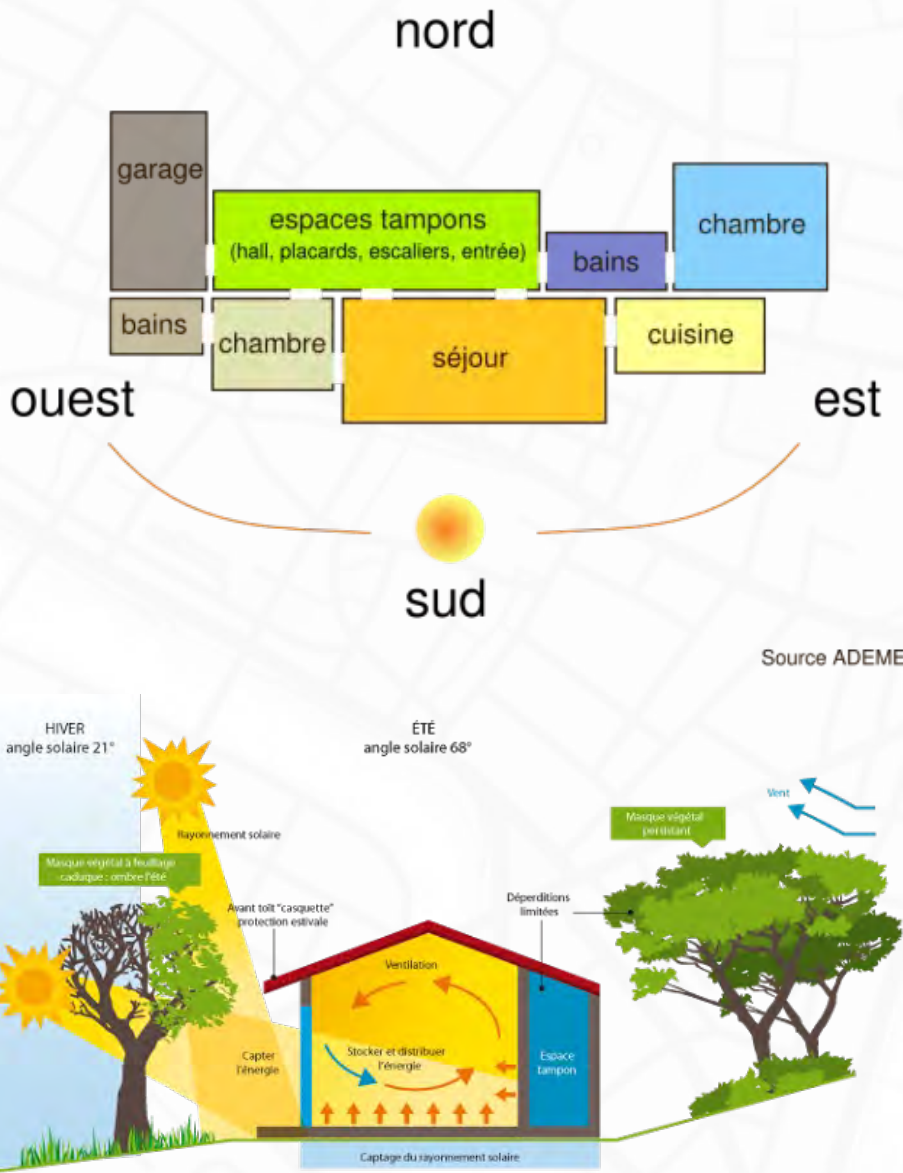


HABITAT INDIVIDUEL

## Maisons jumelées bioclimatiques à Saint-Lupicin

**Coteaux du Lizon (39)**

Atelier Archi&Design (A. Brustel et P. Lahu - architectes - F. Raymond- designer)





# Maîtriser les coûts de production du logement

Ici ici des exemples d'habitats participatifs qui :

- Limite le nombre d'intervenants dans le montage des opérations privées, pour limiter le coût de portage à 10% du prix du logement
- Réduise des surfaces individuelles
- Favorise les modes de promotion coopératifs

Autres idées :

- Soutenir une politique foncière publique ambitieuse.
- Favoriser l'accès à la propriété en dissociant le bâti du foncier.



## Eco-hameau du Pré Commun

La Montagne (44)  
GUINÉE POTIN - architectes-plasticiens



## Six logements participatifs en autopromotion Lauréat du Prix de la première oeuvre – Equerre d'argent

Romainville (93)  
Atelier de l'Ourcq Architecte



## 8 logements participatifs Bois Blancs

Lille (59)  
Hart Berteloot Atelier Architecture Territoire



## Locus Solus : la location participative

Bordeaux (33)  
éo "Toutes architectures"



## Coop Coteau – Habitat participatif

Ivry-sur-Seine (94)  
SCOP Atelier 15 Ivry



## 3 bis 3 ter. Habitat participatif : 2 maisons dans un hangar

Rezé (44)  
COLLECTIF FARO ARCHITECTES - architectes -  
DE LONG EN LARGE - paysagistes concepteurs



## Crèche Tom Pouce

Nantes (44)  
IN SITU - ARCHITECTURE CULTURE(S) ET VILLE - architectes-urbanistes



# Changer nos pratiques et décarboner la construction ←

**Lancer un plan national de végétalisation**

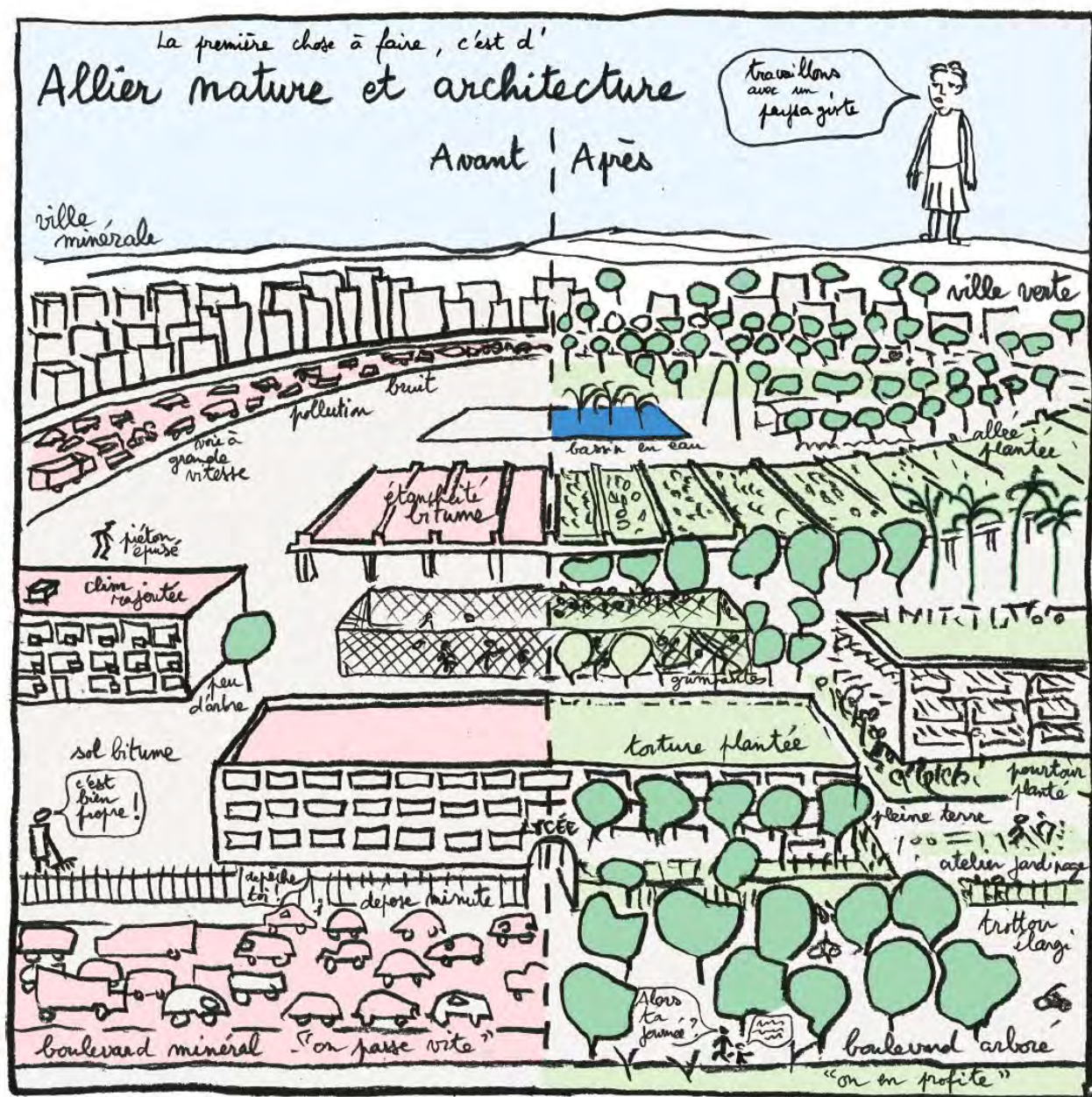
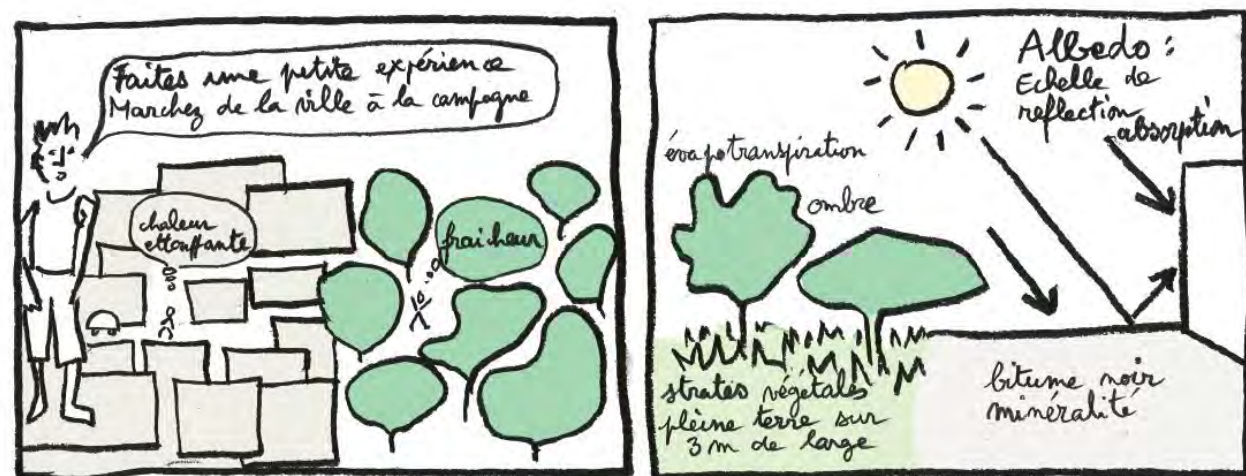
**Viser la sobriété énergétique**

**Mettre en place une architecture de circuits courts**

**Développer les éco-matériaux : biosourcés, géosourcés et réemployés**

**Favoriser la formation et la transmission des savoir-faire autour des éco-matériaux**





# Changer nos pratiques et décarboner la construction



## Quartier Saint-Jean des Jardins

Chalon-sur-Saône (71)

Architectures Marc Dauber - SÉNÉCHAL-CHEVALLIER  
Isabelle et AUCLAIR Éric- architectes

## Première idée : Lancer un plan de végétalisation pour constituer des îlots de fraîcheur et de bien-être

- **Créer des « oasis » en milieu urbain à moins de 10 minutes, pour tous** : végétaliser des espaces extérieurs d'équipements publics et de copropriétés.
- **Préserver les forêts existantes et replanter massivement des espèces adaptées**, sources de biodiversité, dans tous les territoires.
- **Imposer dans le PLU et les SCOT la présence d'un coefficient de biotope par surface (CBS).**
- **Compléter le volet paysager du permis de construire par un plan de plantations.**



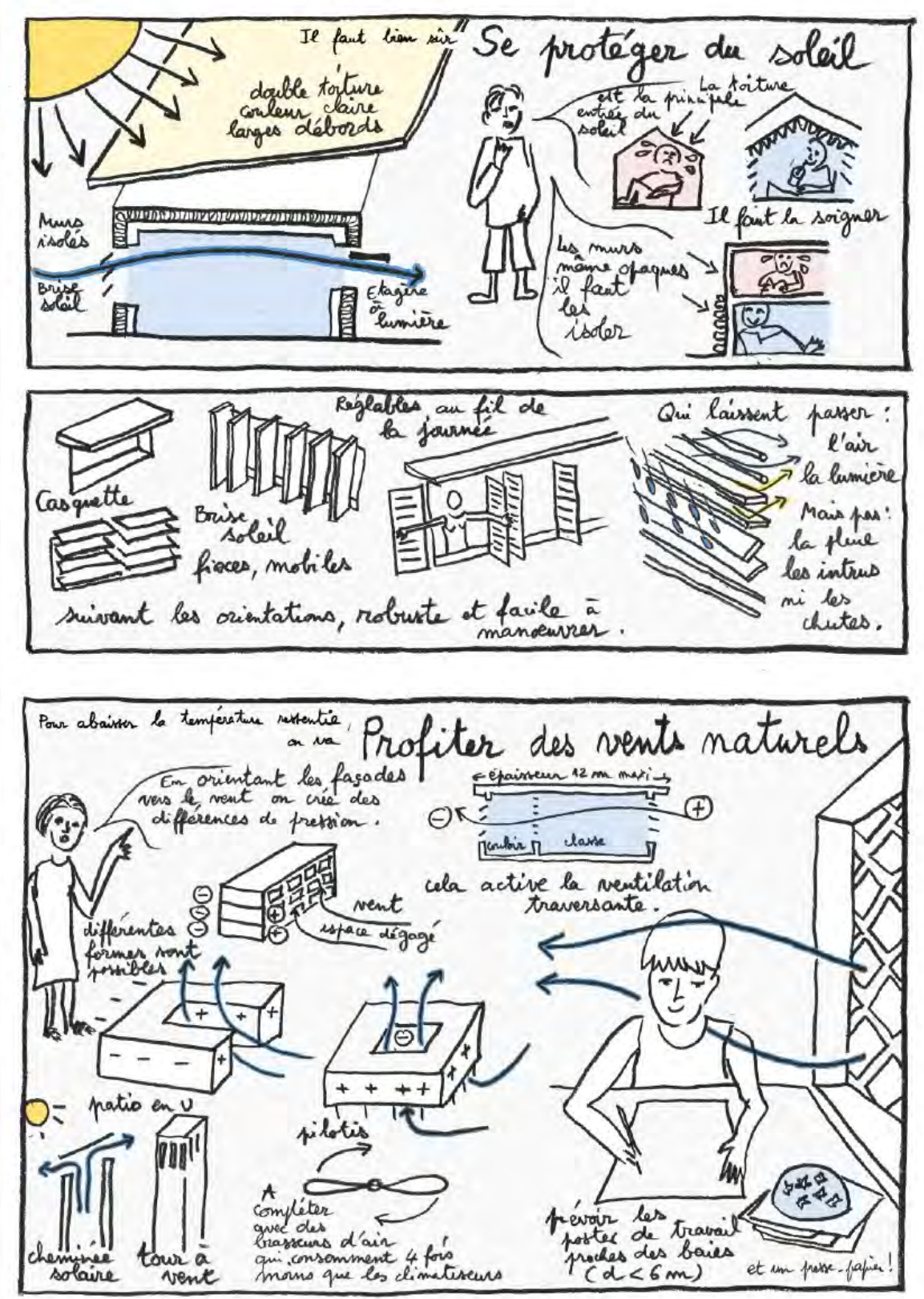
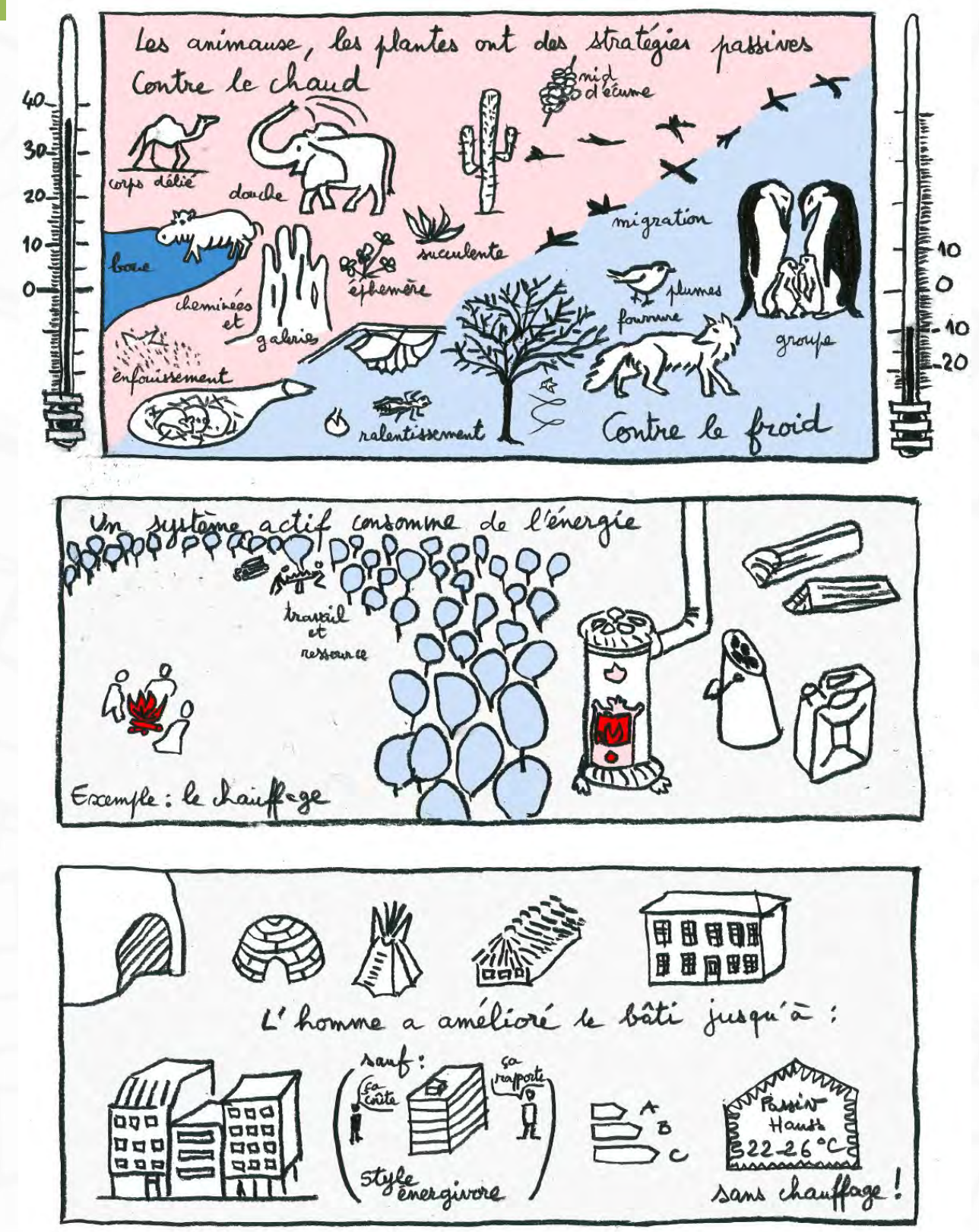
2<sup>e</sup> idée : viser la sobriété énergétique

Les animaux, la nature s'adaptent au climat et l'Homme a toujours adapté son habitat à celui-ci

- le sans chauffage traditionnel
- le sans climatisation

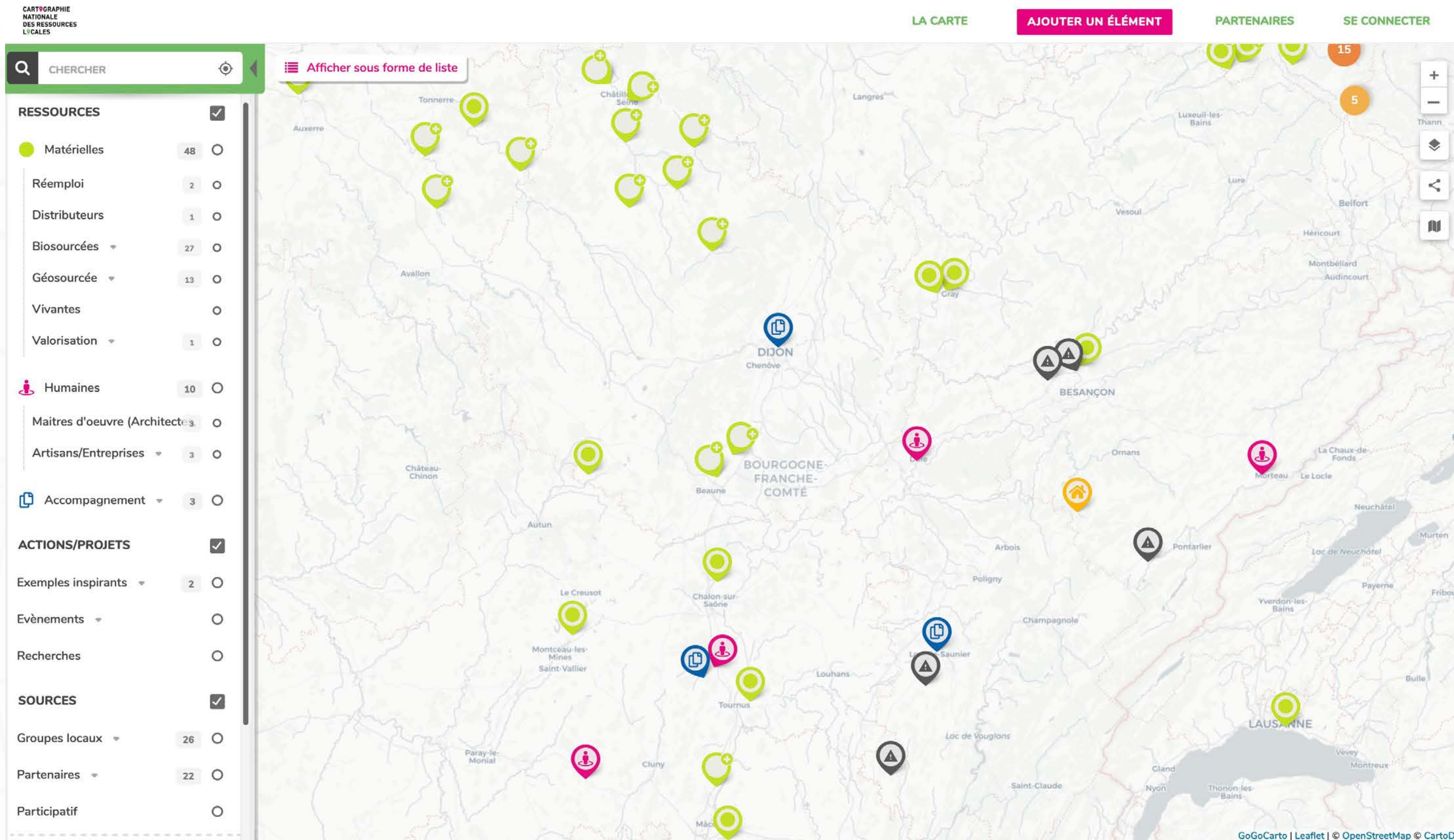
restent des possibles généralisables.

Le soutien à la recherche sur les solutions low-tech (objets, systèmes, techniques, services, savoir-faire) garantie le durable accessible et utile.

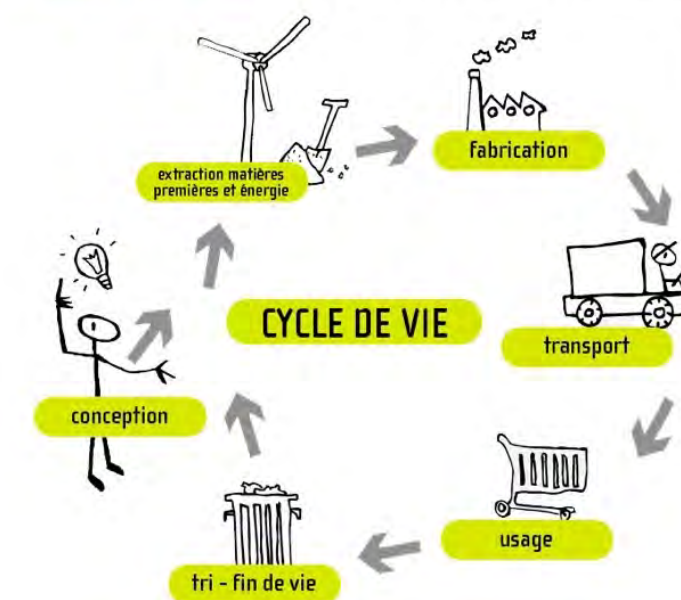




## 3<sup>e</sup> idée mettre en place une architecture de circuits courts

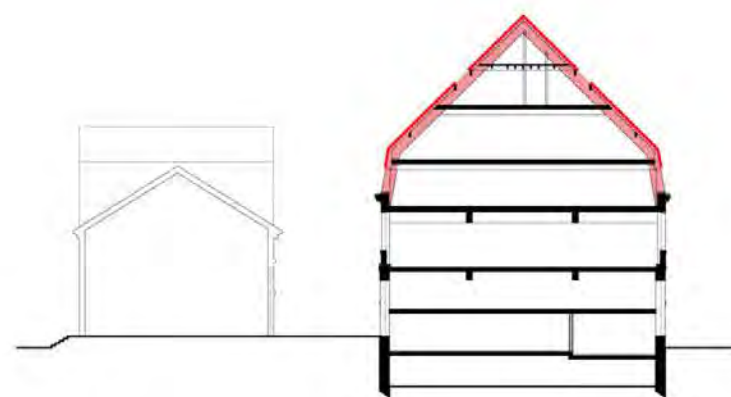


- **Privilégier l'écoconception** pour faciliter le réemploi futur des matériaux et équipements en anticipant la fin de vie du bâtiment.

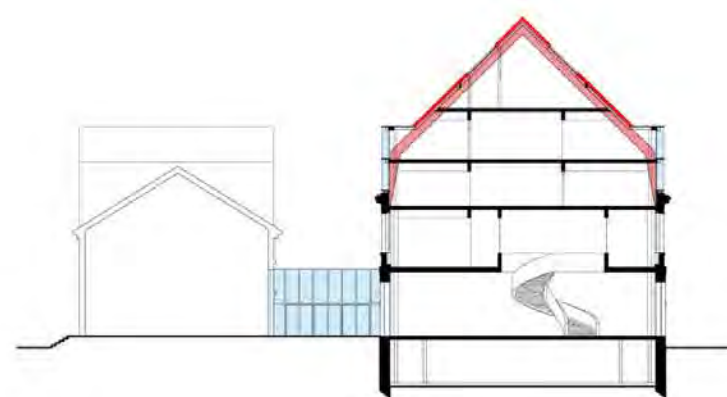


- **Développer localement des filières de productions de matériaux** s'appuyant sur les ressources du territoire, idée de faire «l'architecture des 100 km». Voir cartographie de la Frugalité heureuse.





EXISTANT



PROJET

## Mettre en place une architecture de circuits courts



**Exemple de la réhabilitation de l'Université sur le site de l'Arsenal à Besançon projet pilote** pour le Rectorat par la **mise en place de stratégies de réemploi des matériaux existants, d'économie circulaire** et de **réinsertion sociale**.  
**Etudes financées par l'ADEME et la Région BFC qui ont fait leur 1<sup>ère</sup> rencontre régionale du réemploi sur ce site en septembre 2022.**

Maître d'ouvrage : Rectorat de Besançon  
 Maître d'œuvre : Atelier Novembre (Architecte mandataire)  
 Bureaux d'études : Albert & Compagnie (Spécialiste BBC / QEB, Economie circulaire), Egis Bâtiments Grand Est (TCE, Economiste), Altia (Acousticien)  
 Programme : Rassemblement d'entités de l'UFR SLHS dans un même bâtiment, avec aménagement des différents départements (Arts & Spectacles, Sociologie, Musicologie, Psychologie, etc.), de salles de cours, locaux communs, salle de spectacle, amphithéâtres, pour l'accueil de 1850 étudiants.  
 Avancement : Chantier en cours

Pour cela :

- **Favoriser les «diagnostic ressources»**
- **Aider et inciter au développement des espaces de stockage et plateformes locales de réemploi** dans tous les territoires.



## Développer les éco-matériaux : biosourcés, géosourcés et réemployés

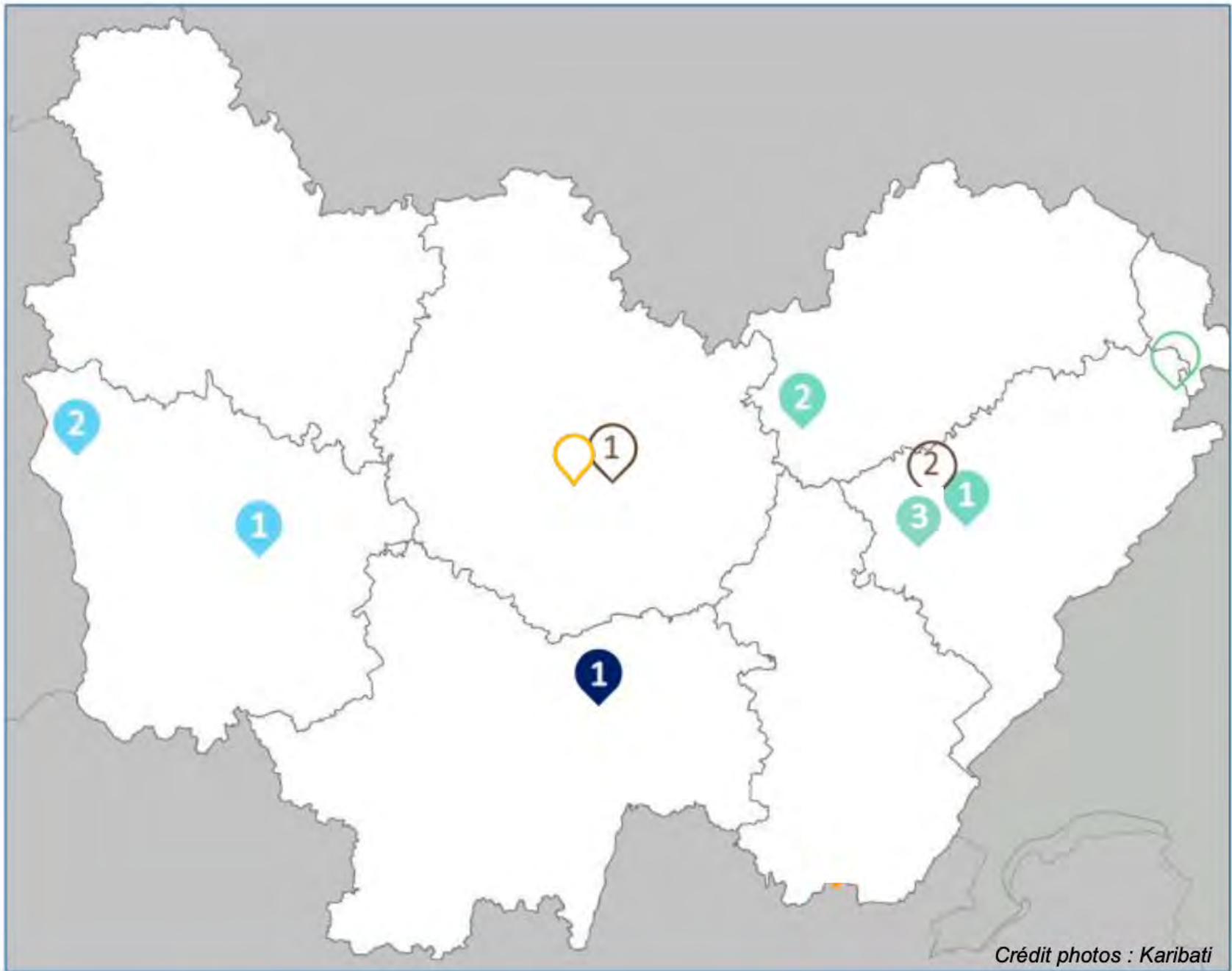
La question des écomatériaux est essentielle pour décarboner la construction actuellement responsable du 1/3 des émissions de carbone (dont 7 à 9% cimenteries).

- En BFC, c'est la Maison des énergies (financé par la Région BFC) qui cartographie les matériaux **biosourcés** (disponibilité, performances constructives, etc.), et le réseau de professionnels formés capables de les mettre en œuvre (architectes et artisans).

En Bourgogne-Franche-Comté, la **construction-bois** représente plus de 4300 salariés et offre un gisement important de ressources sylvicoles, notamment issues des feuillus et des sous-produits issus de la gestion des forêts et de l'activité des scieries.

**Les acteurs du chanvre sont organisés dans le Doubs et Haute-Saône.**

**L'unique usine française de production d'ouate de cellulose développe son activité en Saône-et-Loire.**



### Filières

- Interprofession bois
- Filière Construire en Chanvre

### Fabricants

#### Isolants :

- Carton
- Paille
- Chanvre



# Développer les éco-matériaux : biosourcés, géosourcés et réemployés



EQUIPEMENT AGRICOLE

## La cave de l'œuf

Puligny-Montrachet (21)

AZCA - Atelier Zéro Carbone Architectes



HABITAT INDIVIDUEL

## Maison individuelle

Vandoncourt (25)

Haha atelier d'architecture

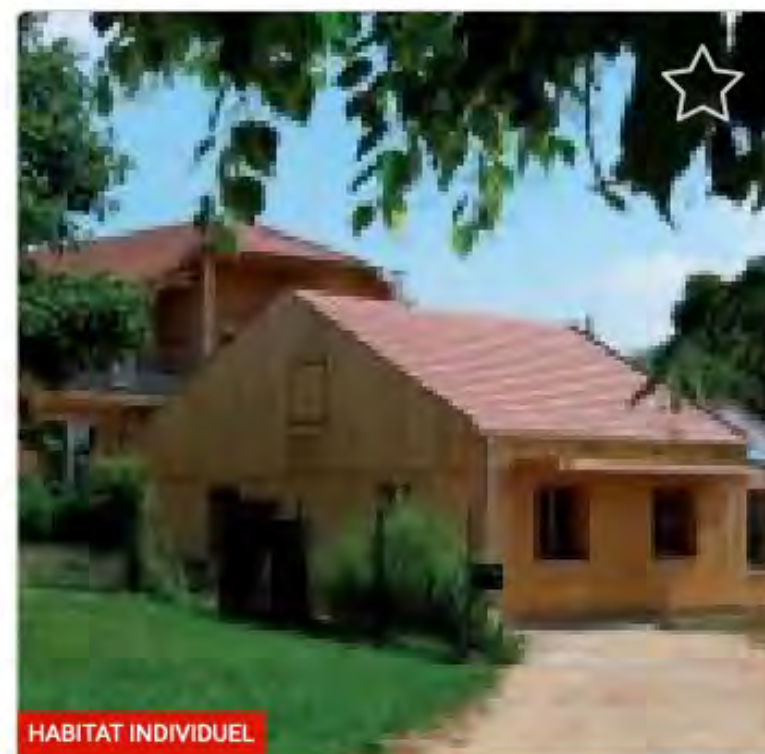


EQUIPEMENT CULTUREL

## La Damassine, maison des vergers, du paysage et de l'énergie

Vandoncourt (25)

Haha atelier d'architecture



HABITAT INDIVIDUEL



HABITAT INDIVIDUEL

## Maison en paille

Montigny-aux-Amognes (58)

ROUX Marie-Colette - architecte



EQUIPEMENT TOURISTIQUE ET DE LOISIRS

## Gîtes contemporains passifs La Haute Molune

La Pesse (39)

SEVESSAND Guillaume - architecte

Bien que nous ayons à Vandoncourt, le **1<sup>er</sup> établissement recevant du public isolé en paille en France** et que des règles professionnelles cadre ce type de construction depuis plus de 10 ans, la filière paille n'est pas constitué. Une étude financée par l'ADEME, réalisée par le Cluster Robin présentera un rapprochement possible entre filières de l'agriculture et de la construction pour développer la production locale. On sait déjà qu'il suffit de 10% de paille pour isoler les logements existants.



## Développer les éco-matériaux : biosourcés, géosourcés et réemployés



**Exemple, extension de la maison Edwards à Bèze (21), Fabien DRUBIGNY, architecte du patrimoine, réponse aux enjeux de l'économie circulaire, la construction en pierre massive.**

Tout est dessiné pour faciliter le montage et démontage une fois le premier cycle de vie terminé.

Point info. sur la Terre, peu utilisée dans notre Région, elle reste un matériau intéressant de par sa présence. Aujourd'hui, les recherches sur le béton de site permettent d'avoir 30% de terre sans remettre en cause les qualité structurelle d'un mur de béton.



# Développer les éco-matériaux : biosourcés, géosourcés et réemployés

La construction est responsable des 66% des déchets produits et d’1,5 milliard de matériaux neufs jetés, ce qui pose au-delà de la pratique, la question du réemploi :

- Développement des espaces de stockage et plateformes locales de réemploi dans tous les territoires.
- Traçabilité et qualité des matériaux issus de la déconstruction à travers l’obtention d’un label ou d’une certification.
- Droit à l’expérimentation en architecture pour trouver et valider les solutions.

NB : Exemple des rideaux d’une médiathèque fait avec des chutes de tissus d’une usine textile voisine.



EQUIPEMENT CULTUREL

## Médiathèque Troisième lieu

Cappelle-en-Pévèle (59)

Anne Masson designer - BERTELOOT Mathieu - Hart  
Berteloot Atelier Architecture Territoire - HART Heleen -  
HBAAT - L+V paysagistes - Leblanc/Venacque  
Paysagistes



Sources :  
Exposition Matière grise du collectif Encore Heureux  
<https://www.pavillon-arsenal.com/fr/expositions/9858-matiere-grise.html>  
Observatoire CAUE <https://www.caue-observatoire.fr>





## Développer les éco-matériaux : biosourcés, géosourcés et réemployés

Ici la **Maison de Lucie** par l'Atelier Rural studio en Alabama, 2002. Exemple de maison construite avec 10000\$ pour reloger les sans abris.

*"C'est vraiment drôle : il faut quatre à huit ans pour mettre fin aux émanations d'une moquette, alors que sa durée de vie dans un immeuble de bureaux est justement de huit ans. C'est précisément quand il n'y a plus de dégagement toxique qu'on l'enlève."*

James Tate, étudiant-constructeur

### Rural Studio / Lucy Carpet House Mason's Bend - Alabama - ETATS-UNIS - 2002

Samuel Mockbee a fondé le Rural Studio, qui engage des étudiants en architecture dans des projets participatifs de construction à Mason's Bend (Alabama). En visitant les entrepôts d'Interface, ceux-ci découvrent des piles de dalles de moquette usagées. Ils décident d'en faire les murs porteurs de la maison de Lucy. Avec l'appui d'ingénieurs, ils mènent des tests de résistance au feu et aux agressions biologiques, de solidité et de non-toxicité qui s'avèrent concluants. 72 000 dalles sont assemblées en précontrainte en cinq semaines.





© Superuse Studios

Autre exemple la **Villa Welpeloo** par **Superuse Studio** au Pays-Bas, 2009

*“Les gens avaient tendance à penser que le bâtiment allait ressembler à un dépôt. Ils ont semblé véritablement surpris que le résultat soit quelque chose d’aussi beau.”*

**Superuse Studios**  
/ *Villa Welpeloo* Enschede – PAYS-BAS – 2009

Conçue pour un couple de collectionneurs d’art contemporain, la villa Welpeloo est un manifeste de réemploi à tous les étages. Les fondations sont en coquillages. La structure métallique vient d’une machine de production pour l’industrie textile. Le bardage est en enrouleurs de câbles. Le monte-charge d’occasion utilisé pendant le chantier est devenu l’ascenseur de la maison. Le réemploi va jusqu’à l’isolant en polystyrène expansé et aux baleines de parapluie pour fixer les luminaires.

## Développer les éco-matériaux : biosourcés, géosourcés et réemployés



© Erik Stekelenburg, GevelVisie



## Favoriser la formation et la transmission des savoir-faire autour des éco-matériaux

**Travailler les écomatériaux, changer nos habitudes et nos modèles passent par la formation.**

- **Dans le secondaire, nous participons en complément des CAUE à la découverte de l'architecture et à la promotion des différents métiers de la filière du bâtiment.**

**Nous pensons aussi qu'il faut :**

- **Financer la formation des acteurs** (architectes, bureaux d'études et de contrôle, artisans, enseignants) **dans le cadre du dispositif des certificats d'économie d'énergie.**
- **Créer en Région un enseignement en architecture et des formations** pour favoriser des programmes de modules d'écoconstruction et d'utilisation des éco-matériaux. Nous sommes une des 3 régions qui n'a pas d'école d'architecture sur son territoire.





## Favoriser la formation et la transmission des savoir-faire autour des éco-matériaux

**Quelques exemples d'experimentations existent comme ma maison de la ruralité à Noroy-le-Bourg.**

- **Chantier école.** Le Greta 70 a formé 7 formateurs franc-comtois à la construction et à la rénovation en chanvre. C'est l'association "Construire en chanvre" qui a assuré les cours théoriques et les formations pratiques qu'ils ont reçus.
- **Exemple grandeur nature de ce que l'on peut faire avec le chanvre.**
- Maintien une température de 12° sans chauffage dans la zone atelier.

Concepteurs : **Atelier d'architecture du Pic - EICHWALD Claude**  
Maître d'ouvrage : **Commune de Noroy-le-Bourg**



Source : Observatoire CAUE <https://www.caue-observatoire.fr>



# Favoriser la formation et la transmission des savoir-faire autour des éco-matériaux



## Maison individuelle – Bâtiment passif

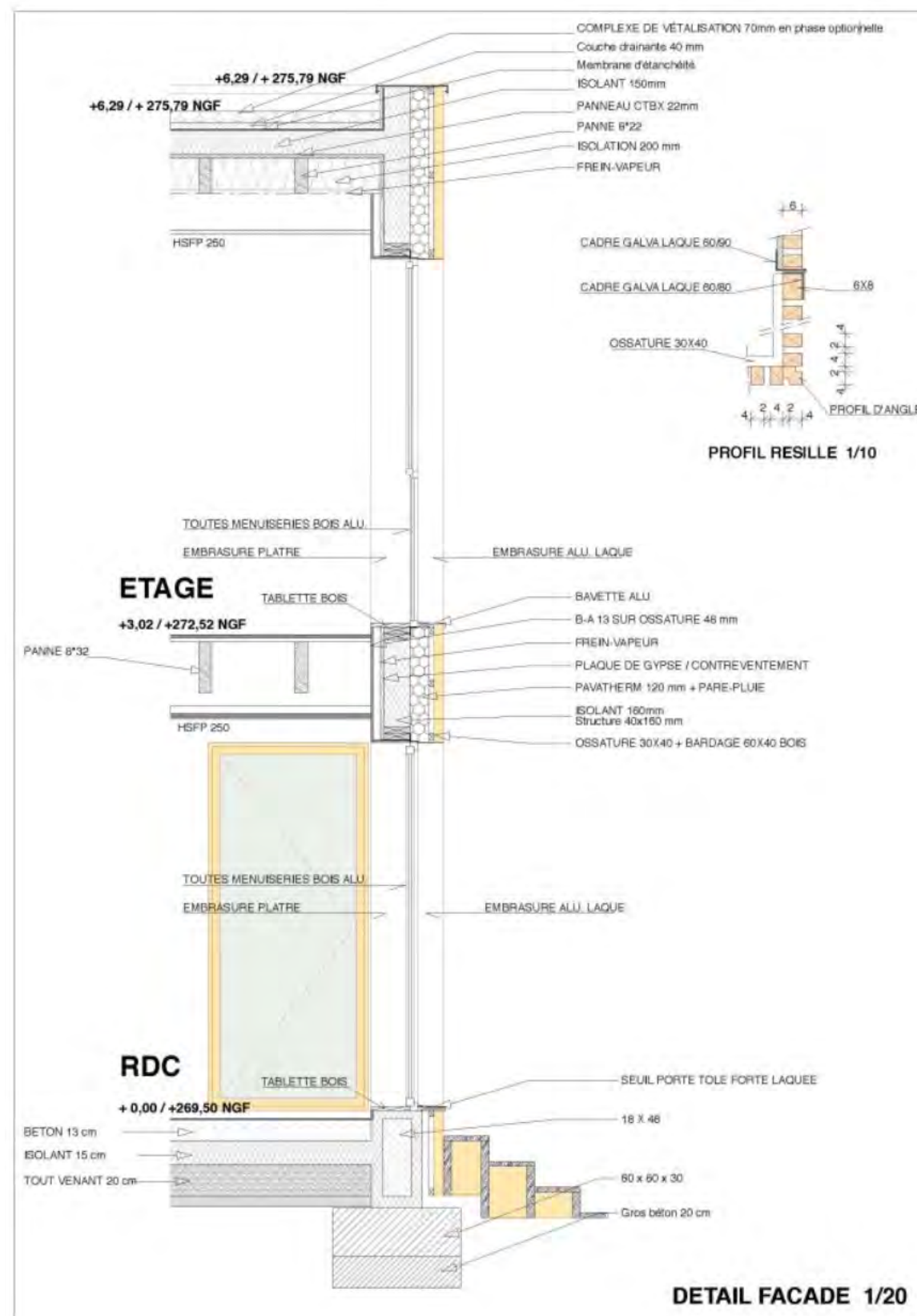
Montholier (39)

FERREUX Gilles - architecte - REICHARDT Gilles -  
architecte

Autre exemple de support de formation la Maison passive à Montholier **où les architectes ont proposé aux entreprises une formation les sensibilisant aux techniques environnementales pour assurer une exécution constructive précise.**

- **Volonté communale encourageant les constructions en développement durable** et des maîtres d'ouvrage volontairement ouverts à une architecture écologique ont permis la réalisation d'une "maison environnementale" dont la performance énergétique atteint **la sobriété du passif calculée suivant les critères du label PassivHaus.**

- **Chauffée par ses apports solaires et ses activités humaines**, justement ventilée en conservant sa chaleur, son intérieur "s'emmitoufle" dans une vêtue boisée hyper-isolée.





# L'architecture, un levier économique au service des habitants et de la planète

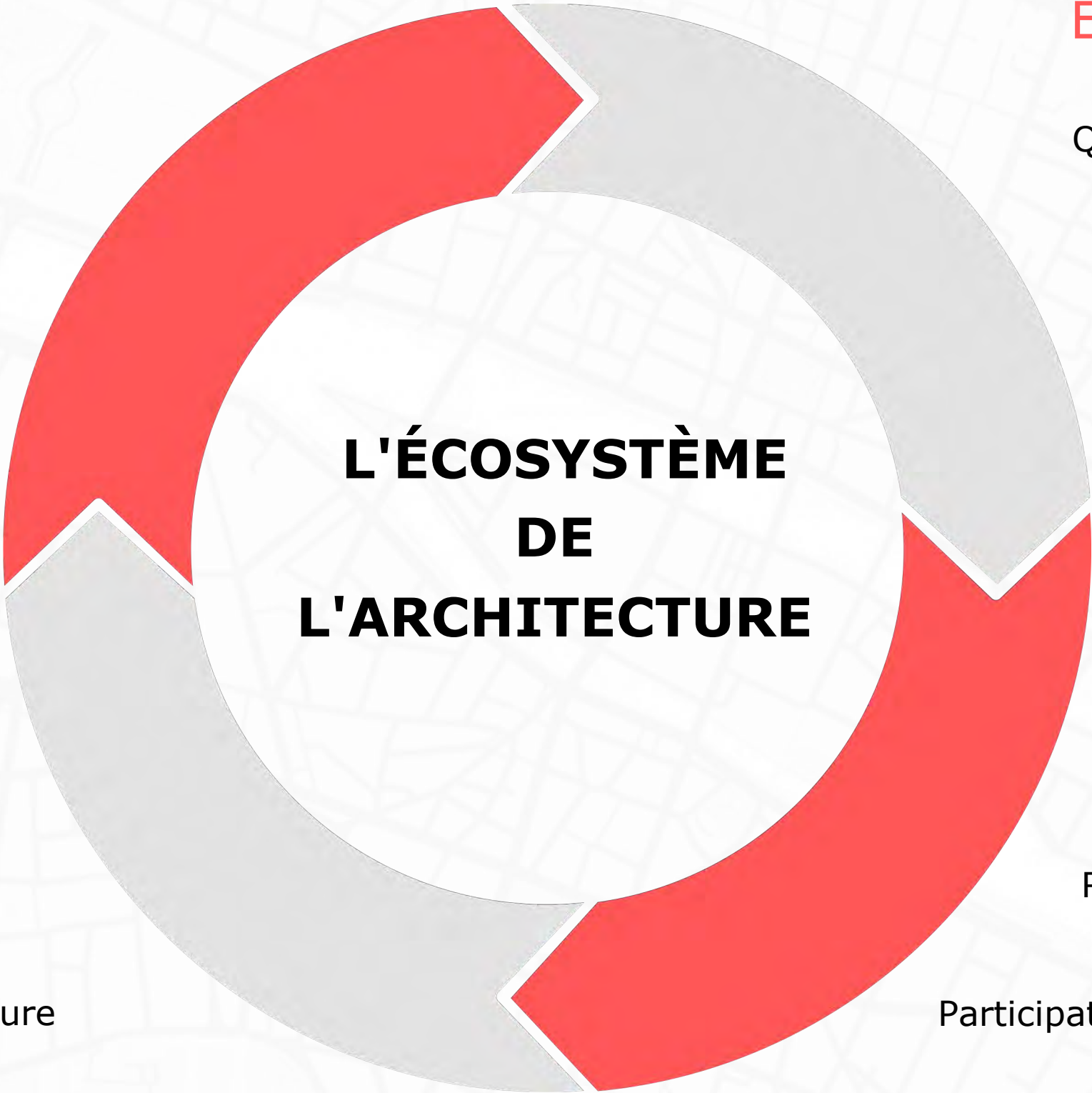


## ENVIRONNEMENT

Qualité de vie    Santé  
Climat    Biodiversité  
Rénovation énergétique  
Paysages

## VIVRE-ENSEMBLE

Dignité  
Habitat    Partage  
Revitalisation urbaine  
Culture  
Participation citoyenne



## ÉCOCONCEPTION

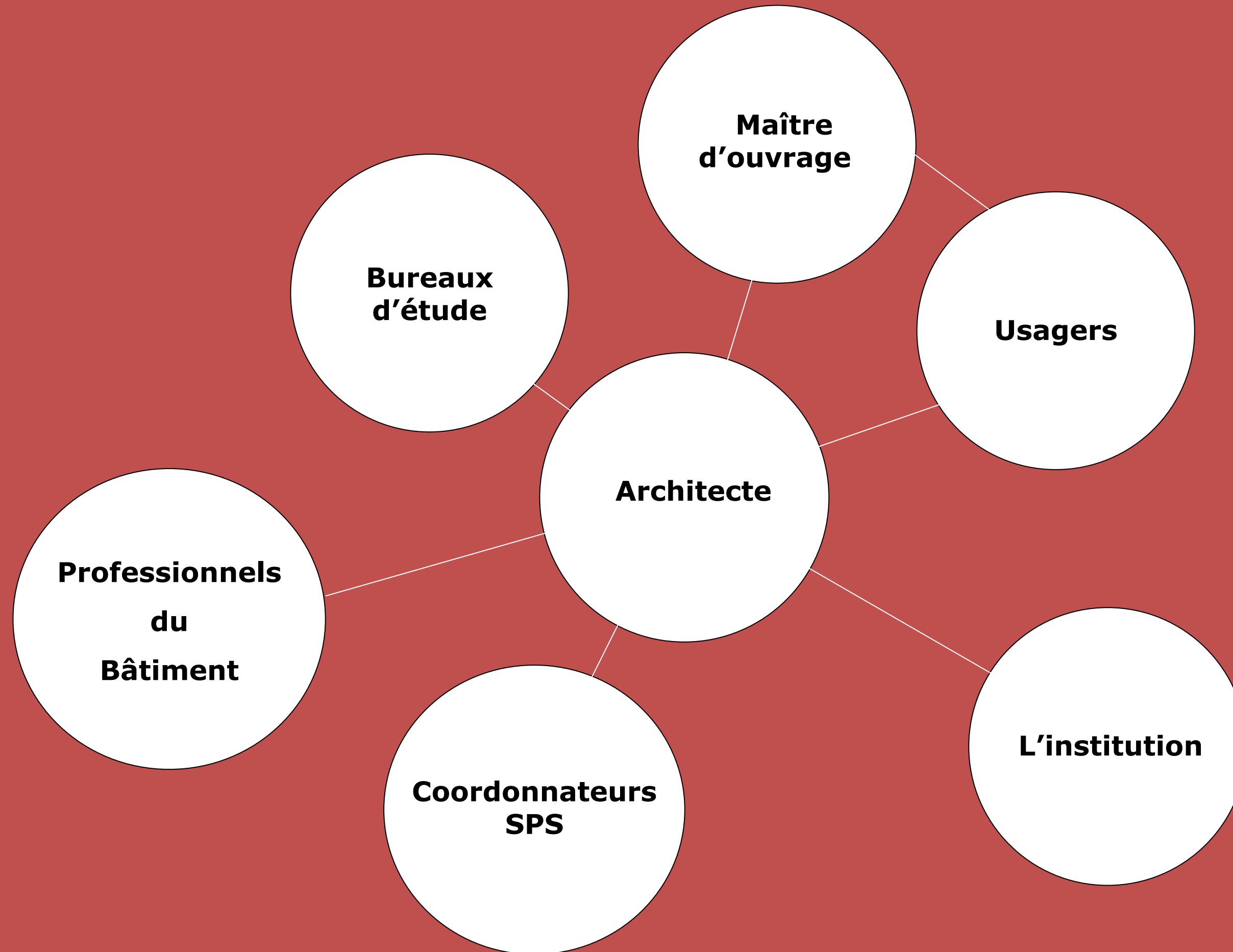
Décarbonation  
Matériaux biosourcés et géosourcés  
Réemploi    Réhabilitation  
Innovation    Circuits courts

## ÉCONOMIE LOCALE

Savoir faire  
Artisanat    Emplois  
Nouvelles filières  
Agriculture    Culture



# L'entourage de l'architecte





**Merci**

**837 inscriptions à l'Ordre  
(569 architectes et 268 sociétés)  
pour participer à la transformation de notre territoire**

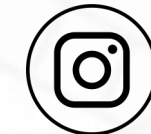
**Retrouvez l'ensemble de nos actions sur notre site internet et nos  
réseaux sociaux**



[www.architectes.org](http://www.architectes.org)



Ordre des architectes Bourgogne-  
Franche-Comté



[Croa.bfc](https://www.instagram.com/Croa.bfc)